



*La Boîte à Jouer à l'école Wurtz - 2016*



# La Boîte à Jouer Pas à Pas...



Erasmus+



PlayPod

la ligue de  
enseignement  
En savoir plus sur l'école, le prof, le parent

encis

experice

FUNDACIÓ  
FERRER I GUÀRDIA

# Partenariat européen

## *Jeu en extérieur et développement durable dans les structures éducatives*

La Boîte à Jouer est un projet porté par l'association Jouer pour Vivre.

Il a reçu le soutien de l'Europe dans sa phase expérimentale à travers un partenariat France – Angleterre – Espagne porté par la Ligue de l'Enseignement.

Le partenariat s'est développé sur 2 ans (de 2015 à 2017), avec pour objectif d'expérimenter en France dans une école et un accueil de loisirs, et en Espagne dans une crèche (jardin d'enfants) l'installation et l'animation dans les cours de la "Boîte à jouer", sur le modèle des Scrapstore Playpod™ conçu et développé en Grande Bretagne par Children



Il s'agissait, outre le transfert de compétences entre l'Angleterre et les organisations partenaires en France et en Espagne, d'évaluer les impacts et la pertinence de ce dispositif pédagogique dans chaque pays, et de l'adapter aux contextes territoriaux.



Pour ce faire des organismes de recherche (laboratoire Experice-Paris13 en France et fondation Ferrer i Guàrdia en Espagne) ont été partenaires du projet afin de suivre l'expérimentation sur les sites pilotes et produire des écrits.



**Avertissement :** Ce document présente dans ses grandes lignes, le dispositif de la Boîte à Jouer. Nous attirons votre attention sur l'importance de former et accompagner les équipes éducatives pour la mise en place du dispositif dans leur structure et vous invitons pour ce faire, à vous rapprocher des organismes qui développent la Boîte à Jouer ou Scrapstore Playpod sur votre territoire.

Ce projet a été co-financé avec le soutien de la Commission Européenne.

Cette publication n'engage que son auteur et la commission n'est pas responsable de l'usage qui pourrait être fait et des informations qui y sont contenues.



Erasmus+



## Qu'est-ce qu'une Boîte à Jouer Ecolo :

La Boîte à Jouer Ecolo est un dispositif holistique qui valorise et améliore la qualité du jeu des enfants en extérieur dans les structures éducatives (école, centres de loisirs,...), contribuant à son épanouissement et à son bien être.

De nouvelles ressources ludiques sont introduites et l'environnement humain est modifié, transformant l'expérience des enfants et des adultes dans la cour. L'équipe d'encadrants des terrains de jeu (animateurs, personnel de mairie...) est formée en amont, puis accompagnée dans la mise en oeuvre du dispositif de la Boîte à Jouer dans leur terrain de jeux.

Concrètement, un contenant « Boîte » adapté à chaque école (configuration du terrain de jeu, nombre d'enfants), est introduit dans la cour et rempli d'objets disparates, de pièces et matériaux en vrac, comme des tubes en carton, pneus, morceaux de tissu, filets, cordes, etc.

Ce contenant « Boîte » est ouvert quotidiennement durant la pause méridienne et peut également être utilisé pendant les autres temps de pauses périscolaires et extrascolaires de jeu en extérieur.

Tous les enfants sont libres d'y accéder et de prendre les objets pour jouer, en suivant leurs instincts, idées et intérêts, à leurs façons, et pour des raisons qui leur sont propres....

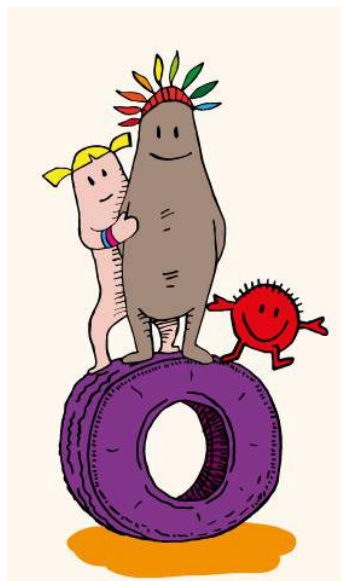
Cet environnement enrichi, contribue au bien être de l'enfant, étayant de manière informelle, de multiples compétences. En effet, jouer librement est un besoin naturel et fondamental pour l'enfant, un facteur essentiel pour son bon développement cognitif, son bien-être physique et son équilibre psychologique et émotionnel. C'est aussi une source de joie, d'innovation, et de cohésion sociale.

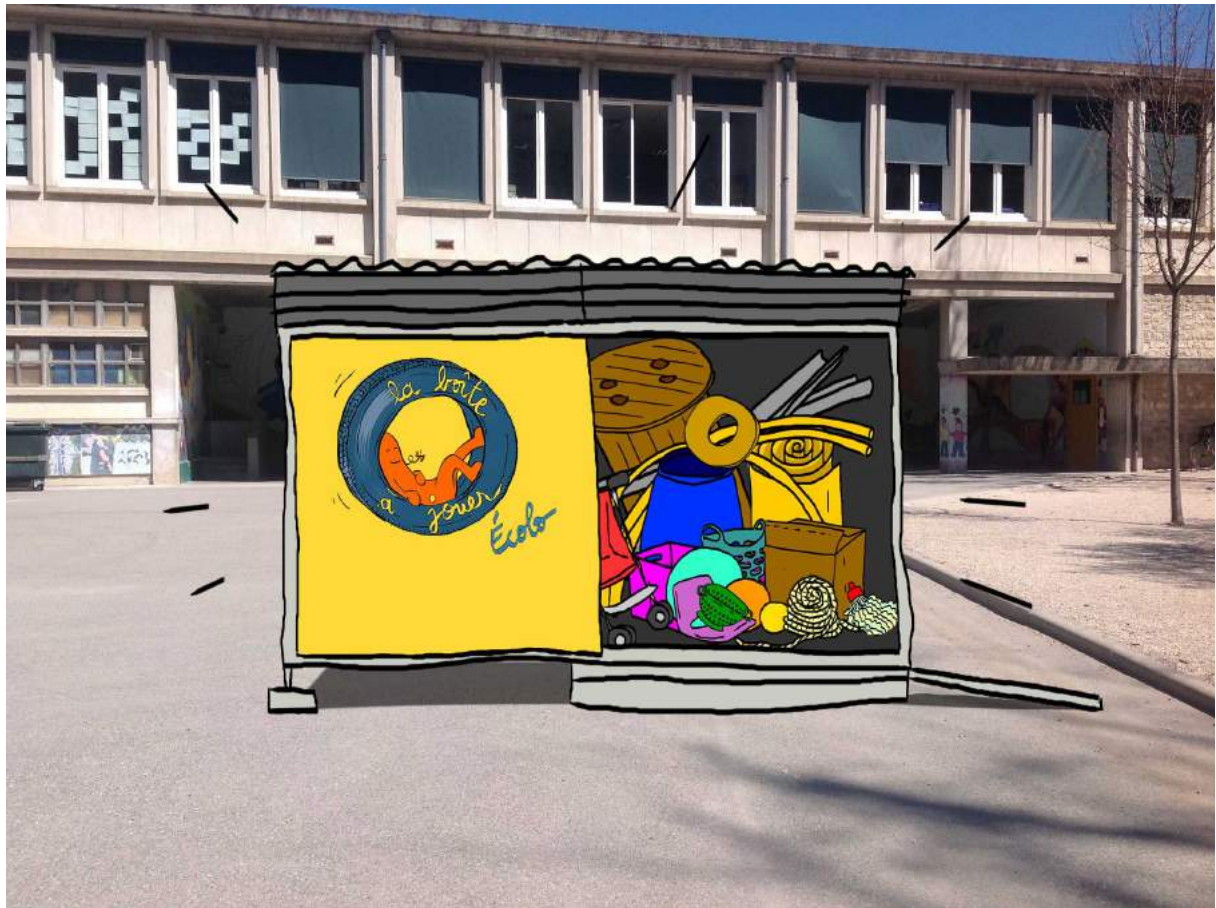
Les Boîtes à Jouer écolo sont réapprovisionnées régulièrement avec du matériel issu du réemploi, contribuant à une transformation des pratiques et des regards sur l'objet chez les enfants immergés dans ce nouvel environnement ludique, et chez les parents, témoins du jeu des enfants, et sollicités pour la collecte. Le dispositif contribue ainsi à la construction d'un monde durable, opérant une sensibilisation au réemploi dès le plus jeune âge.



## Pourquoi le jeu est-il important pour les enfants ?

*« Chez l'enfant, le jeu s'immisce dans tous les comportements, toutes les activités ou démarches qu'il entreprend, contrôle et structure, et cela à tout moment et en tous lieux, dès que l'occasion s'en présente. Les personnes qui s'occupent d'enfants peuvent contribuer à créer un cadre propice au jeu, mais le jeu lui-même n'a rien d'obligatoire, il répond à une motivation intrinsèque et a sa propre raison d'être, sans être une fin en soi. Le jeu fait intervenir l'apprentissage de l'autonomie et de l'activité physique, mentale ou émotionnelle, et il peut se pratiquer soit seul, soit en groupe. Il peut revêtir une multitude de formes, qui évoluent au cours de l'enfance. Le jeu se caractérise par l'amusement qu'il procure, une certaine incertitude, les défis, la souplesse et l'absence de productivité. La cohésion de ces facteurs fait du jeu une source de plaisir, que l'enfant a envie de prolonger. Alors que le jeu est souvent considéré comme une activité non essentielle, le Comité (des droits de l'enfant) réaffirme qu'il constitue un aspect fondamental et vital des plaisirs de l'enfance, ainsi qu'une composante essentielle du développement physique, social, cognitif, émotionnel et spirituel ». Extrait de l'observation générale n°17 sur le droit de l'enfant au repos et aux loisirs, de se livrer au jeu et à des activités récréatives et de participer à la vie culturelle et artistique (art. 31 de la Convention Internationale des Droits de l'Enfant.*





## Les impacts de la Boîte à Jouer dans les structures éducatives :

- Développement de la créativité naturelle de l'enfant,
- Apprentissage par le jeu, intelligence manuelle,
- Inclusion sociale et collaborations,
- Bien-être physique,
- Autonomie et confiance en soi,
- Amélioration du comportement et réduction d'incidents et d'accidents dans la cour,
- Meilleure disponibilité pour les apprentissages académiques,
- Augmentation du bien-être pour les enfants et les encadrants des terrains de jeux (animateurs, personnel de mairie...)
- Sensibilisation au réemploi.

La mise en place d'une Boîte à Jouer se fait pas à pas, et commence par une phase préalable de diagnostic et de consultation, suivie par des rendez-vous de préparation et des réunions de présentations auprès des différents acteurs de la structure : enseignants, parents délégués, enfants..... Puis, la formation des équipes encadrantes démarre, préparant les équipes aux changements importants liés à l'implantation et à la vie d'une Boîte à Jouer dans leur terrain de jeux. Enfin, le montage de la Boîte a lieu...



# 1. La Boîte :

La taille et l'emplacement de la Boîte sont importants. Il ont été proposés par l'association suite à un diagnostic du terrain de jeu, puis discutés avec la structure éducative et les différents partenaires et usagers de la cour.

*Scrapstore Playpod  
Bristol – voyage d'étude  
2013*



Puis la Boîte est fabriquée et une date d'installation est décidée : ça y est, elle est montée dans la cour !



*La Boîte à Jouer de l'école Reims – Paris 17 – 2019*



Erasmus+



Scrapstore  
PlayPod

la ligue de  
l'enseignement  
En savoir plus sur l'association, contactez-nous

encis

experice

FUNDACIÓ  
FERRER I GUÀRDIA

*Le premier jour d'ouverture, est un grand jour, c'est l'euphorie dans la cour !*

## 2. L'ouverture, les grands principes :

Une Boîte à Jouer peut être ouverte pendant les temps scolaires, périscolaires et extrascolaires.

A minima, la boîte est ouverte à chaque pause déjeuner.

Un minimum de 25 minutes est requis pour permettre le jeu, et la gestion du déballage et du rangement des objets.



*La Boîte à Jouer de l'école Chabestan Drome 26150– Projet pilote 2015*

La Boîte est ouverte par un adulte et reste fermée en dehors des temps de jeux informels.

Les enfants accèdent à la Boîte, prennent les objets souhaités et jouent au gré de leurs envies dans la cour.

Le déballage des objets est en accès libre.



Erasmus+



PlayPod

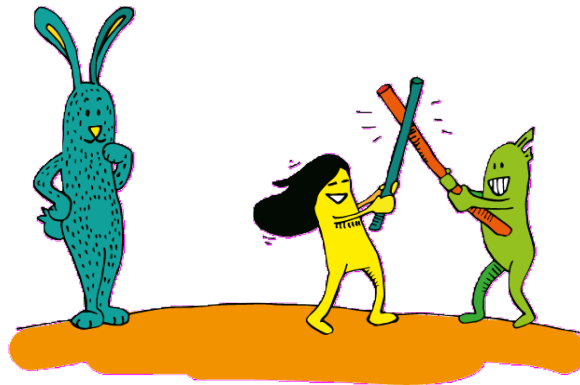
la ligue de l'enseignement  
un avenir par l'éducation, l'innovation

encis

experice

FUNDACIÓ  
FERRER I GUÀRDIA

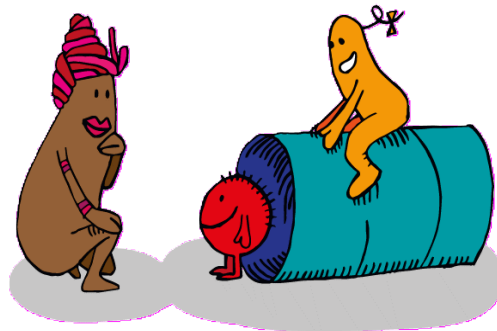
### 3. L'accompagnement du jeu des enfants :



L'équipe encadrante aura été initialement sensibilisée puis formée au dispositif. Dans les premiers temps d'ouverture, des guides ludiques de l'association Jouer pour Vivre sont présents sur le terrain avec les encadrants. Ils épaulent, conseillent et guident les équipes dans la mise en œuvre du dispositif, la mise en pratique des nouveaux acquis, accompagnant les transformations de leurs pratiques d'animation.

Dans les premiers temps, une mobilisation accrue de l'équipe encadrante est nécessaire. Les encadrants veillent à utiliser un style d'interventions constructif et positif, visant à faciliter et soutenir le jeu et la résolution des conflits par la médiation.

L'adulte est vigilant à la sécurité de l'enfant et intervient en suivant le protocole d'évaluation des bénéfices du risque, transmis en formation.





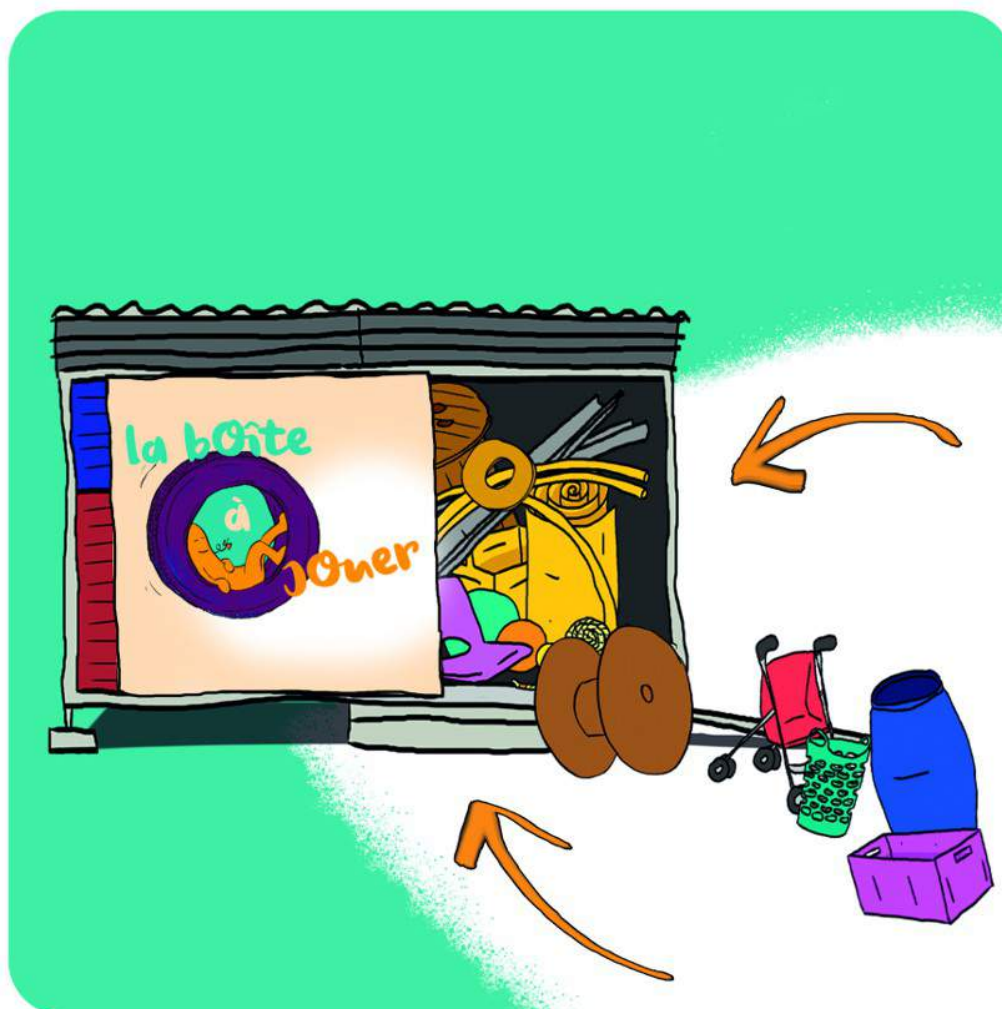


*La Boîte à Jouer à l'école Wurtz – 2016*



*Jouer à l'école Vitruve Paris 20 – projet pilote – 2015*

## 4. Le rangement



A la fin du temps de jeu avec la Boîte à Jouer, il est recommandé que les enfants prennent en charge le rangement des objets avec le soutien des adultes. Ceci leur permet de s'approprier le matériel, d'en avoir le contrôle et de s'en sentir responsable jusqu'au bout, ce qui est important et fait pleinement partie du projet.

Il y a une procédure pour le rangement, où chaque encadrant a un rôle précis. Cela permet de fluidifier le processus et de le rendre rapide, efficace, ludique.



Erasmus+



Desapstore  
PlayPod

la ligue de  
l'enseignement  
En savoir plus sur l'association

encís

experice

FUNDACIÓ  
FERRER I GUÀRDIA p.10

## 5. Les principes de la Boîte à Jouer

### Ce qui change avec la Boîte à Jouer

Lorsqu'une Boîte à Jouer est introduite dans un terrain de jeux, c'est toute la dynamique du jeu qui se transforme. De nouveaux types de jeu émergent spontanément et se développent, prenant des formes apparemment chaotiques, mais en réalité organisées.

D'autres changements peuvent survenir aussi, comme l'organisation de la pause déjeuner qui s'adapte aux fonctionnements et au jeu avec la Boîte à Jouer.



*La Boîte à Jouer du Centre aéré du Parc – France - 2016*

**Quelques grands principes fondent le jeu avec la Boîte à Jouer .**

Ils puisent leurs sources dans un travail de réflexion mené depuis plusieurs dizaines d'années par un groupe de théoriciens et de praticiens du jeu, gallois et anglais, et mis en pratique par l'association Childrens Scrapstore dans la mise en œuvre de son dispositif « Scrapstore Playpod ». L'association Jouer pour Vivre a travaillé en partenariat étroit avec cette association anglaise pendant 2 ans, au démarrage de son projet « Boîte à Jouer écolo ».



## L'importance du Jeu

Tous les êtres humains ont besoin de jouer dans leur enfance. Jouer est un comportement inné de l'espèce. C'est une nécessité biologique, psychologique et sociale, fondamentale pour le développement sain et le bien-être des individus et des communautés.

La Boîte à Jouer est conçue pour contribuer au **développement d'un environnement physique et humain** appropriés au jeu dans les structures éducatives.

## L'Enfant en jeu

Jouer n'est pas une activité, c'est **une façon de faire les choses**. C'est un processus librement choisi par les enfants, sans but extrinsèque. Ainsi avec la Boîte à Jouer, **ce sont les enfants qui déterminent et contrôlent le contenu et les intentions de leurs jeux**, en suivant leurs propres instincts, idées et intérêts, à leurs façons, et pour des raisons qui leur sont propres.

## Les Facilitateurs et facilitatrices de jeu

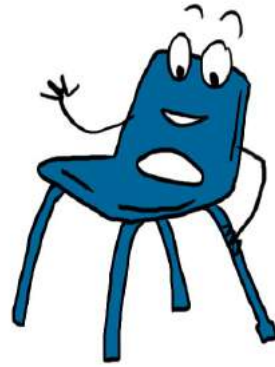
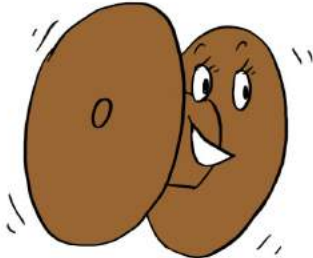
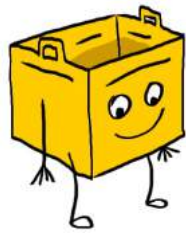
La mission du facilitateur de jeu avec la Boîte à Jouer est de valoriser, faciliter et soutenir le jeu librement choisi des enfants. Ainsi, les facilitateurs de jeu choisissent un style d'intervention qui mesure toujours **le risque, au regard des bénéfices** du jeu pour l'enfant. Ils ne cherchent pas à stopper les cycles de jeu, mais au contraire à permettre aux enfants de les développer.

Dans leurs interventions, les facilitateurs du jeu s'appuient sur une connaissance approfondie du jeu et de ses bénéfices et sur **une pratique réflexive régulière**. Ils reconnaissent leur propre impact sur l'espace de jeu ainsi que l'impact du jeu des enfants sur eux.

Acteurs de terrain, les facilitateurs de jeu agissent, dès que l'occasion se présente, comme **des avocats du jeu**. Ils défendent l'importance du jeu librement choisi des enfants auprès des éducateurs et des institutions avec lesquels ils travaillent.



## 6. Les objets



Les objets sont régulièrement triés et renouvelés pour permettre au jeu des enfants de bien se dérouler. Un objet devenu impropre au jeu est réparé ou trié puis mis dans la poubelle adéquate. C'est l'équipe d'encadrement qui coordonne cela.

Il n'est pas nécessaire que les enfants sortent tous les objets à l'ouverture de la Boîte à Jouer. Ils peuvent venir à tous moments prendre des objets, et sont aussi autorisés à jouer dans la Boîte à Jouer.



Pour plus d'informations sur la Boîte à Jouer, [contact@jouerpourvivre.org](mailto:contact@jouerpourvivre.org)



Erasmus+



Desapstore  
PlayPod

la ligue de  
enseignement  
En savoir plus sur les ateliers, les clubs

encis

experice

FUNDACIÓ  
FERRER i GUÀRDIA p.13